



OBČINA LENART

Trg osvoboditve 7, 2230 LENART V SLOV. GOR.
Telefon: 02/729-13-10, fax: 02/720-73-52

Številka: 353-3/2018-2
Datum: 14.03.2019

SKLEP O SPREMEMBI POTEKA MEJE MED OBČINO LENART IN OBČINO DUPLEK

PREDLAGATELJ:	Župan Občine Lenart
GRADIVO PRIPRAVILA:	Občinska uprava Občine Lenart in ZUM d.o.o.
NOSILEC:	mag. Vera Damjan Bele, Jože Kos Grabar/ZUM

PREDLOG SKLEPA:

Na podlagi 27. člena Zakona o spremembah in dopolnitvah Zakona o evidentiranju nepremičnin (ZEN-A) (Uradni list RS, št. 7/18) in 16. člena Statuta Občine Lenart (MUV, št. 14/10, 8/11, 31/17) se sprejme predlog Sklepa o spremembi poteka meje med občino Lenart in občino Duplek, kot je predložen.

Na podlagi 27. člena Zakona o spremembah in dopolnitvah Zakona o evidentiranju nepremičnin (ZEN-A) (Uradni list RS, št. 7/18) in 16. člena Statuta Občine Lenart (MUV, št. 14/10, 8/11, 31/17) je Občinski svet Občine Lenart na svoji 3. redni seji dne 28.03.2019 sprejel

SKLEP

o spremembi poteka meje med občino Lenart in občino Duplek

I.

Meja med občino Lenart in občino Duplek se spremeni tako, da se:

1. preneseta iz območja občine Lenart in vključita v območje občine Duplek
- parcelna številka 404, k.o. 687 Jablance,
 - parcelna številka 405, k.o. 687 Jablance.

II.

Sprememba meje navedena v točki I. tega sklepa se potrdi v vsebini kot je navedena v obrazcu 1 - Sprememba občinske meje, številka 26_58-1 z dne 18.12.2018.

III.

Ta sklep se objavi po sprejemu sklepov obeh občin o spremembi poteka meje, kot to izhaja iz obrazca 1 - Sprememba občinske meje, številka 26_58-1 z dne 18.12.2018.

Sklep začne veljati naslednji dan po objavi v Medobčinskem uradnem vestniku Štajerske in Koroške regije.

Številka: 353-3/2018-2

Lenart v Slovenskih goricah, dne 28.03. 2019

Župan

mag. Janez KRAMBERGER, dr. vet. med.

Priloge:

- 1) Obrazložitev
- 2) Obrazec 1 (ZEN-A-27. člen) - GURS s preglednimi skicami in skicami posameznih sprememb
- 3) Predlog spremembe meje med občinama z grafičnim prikazom

1) OBRAZLOŽITEV

A. RAZLOGI ZA SPREJEM SKLEPOV IN OCENA STANJA

Geodetska uprava Republike Slovenije (v nadaljevanju GURS) je z dopisom št. 35321-3/2018-2, z dne 30. 7. 2018, vse občine obvestila, da je pripravila predlog poteka mej občin glede na meje parcel v zemljiškem katastru v skladu z 27. členom Zakona o spremembah zakona o evidentiranju nepremičnin (Ur. list RS, št. 7/18) in na spletnih straneh zagotovila podatke, programsko opremo za pregled podatkov in posredovanje predlogov sprememb. V skladu s 27. členom navedenega zakona lahko občine posredujejo spremembe predloga do 30. januarja 2019 oziroma do naknadno podaljšanega roka 31.3.2019. Predlagane spremembe morajo biti skladne z določili zakona in potrjene s strani pristojnih organov obeh občin, kjer bodo predlagane spremembe. Če ti pogoji ne bodo izpolnjeni oz. spremembe ne bodo posredovane, bo GURS evidentirala potek meje v zemljiškem katastru in registru prostorskih enot po predlogu, ki ga je dopolnila 25. 8. 2018. Vse spremembe poteka mej občin po 31. marcu 2019 bo občina lahko izvedla po postopkih spreminjanja mej občin, določenih z 112. členom Zakona o evidentiranju nepremičnin (Ur. list RS, št. 47/06, 65/07-odl.US, 79/12-odl.US, 61/17-ZAID in 7/18).

Po prejemu predloga poteka mej občin s strani GURS, smo predlog poteka občinske meje med občinami na katere mejimo natančno pogledali. Ugotovljeno je bilo, da predlog meje poteka po parcelnih mejah, kot to določa Zakon o spremembah in dopolnitvah zakona o evidentiranju nepremičnin (ZEN-A).

Na podlagi navedenega je med občinami potekalo usklajevanje, pri analizi in obravnavi predlogov je pomagala geodetska služba ZUM. Strokovne službe občin se strinjamo s potekom predlagane uskladitve mej. Pravno formalni učinek predlagane uskladitve mej med občinama Lenart in Duplek pa skladno s 27. členom Zakona o spremembah in dopolnitvah Zakona o evidentiranju nepremičnin – ZEN-A (Ur. list RS, št. 7/18) predstavlja potrditev predlagane uskladitve s strani najvišjih organov obeh občin in sicer občinskih svetov. V kolikor predlog uskladitve meje ne bo potrjen s strani obeh občinskih svetov, bo ostal v veljavi predlog GURS. Kakršni koli kasnejši predlogi uskladitve meje med občinama bodo sicer še mogoči, vendar skladno s 112. členom Zakona o evidentiranju nepremičnin (Ur. list RS, št. 47/06, 65/07- odl. US, 79/12- odl. US, 61/17-ZAID in 7/18), po bistveno zahtevnejšem in dolgotrajnejšem postopku. Na podlagi 27. člena Zakona o spremembah in dopolnitvah Zakona o evidentiranju nepremičnin – ZEN-A (Uradni list RS, št. 7/18) je uskladitev mej med občinami poenostavljen.

2.) Obrazec 1 (ZEN-A-27. člen) - GURS s preglednimi skicami in skicami posameznih sprememb

Obrazec 1 (ZEN-A – 27. člen)

Številka: 26_58-1

Datum: 18.12.2018

Spremembe občinske meje

Ime občine, ki je poslala spremembe: Duplek, Lenart

OB_ID občine, ki je poslala spremembe: 26, 58

Datum prejema elektronskega sporočila s slojem sprememb: 4.12.2018

Občine, ki so uskladile spremembe medsebojne meje:

Ime občine	OB_ID občine
Duplek	26
Lenart	58

Seznam parcel, ki se jih v celoti prenese v drugo občino:

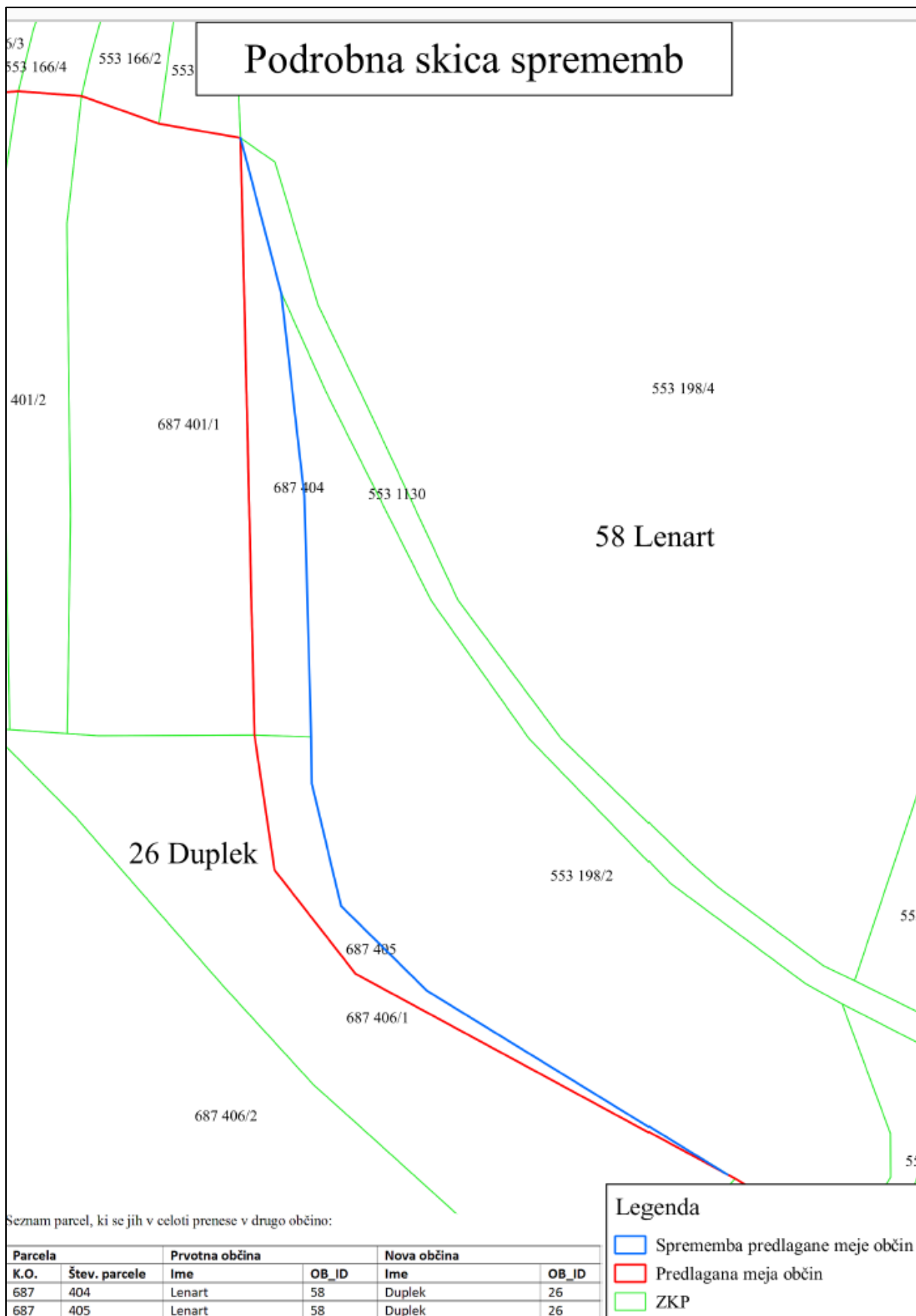
Parcela		Prvotna občina		Nova občina	
K.O.	Štev. parcele	Ime	OB_ID	Ime	OB_ID
687	404	Lenart	58	Duplek	26
687	405	Lenart	58	Duplek	26

Seznam parcel, ki se jih deloma prenese v drugo občino:

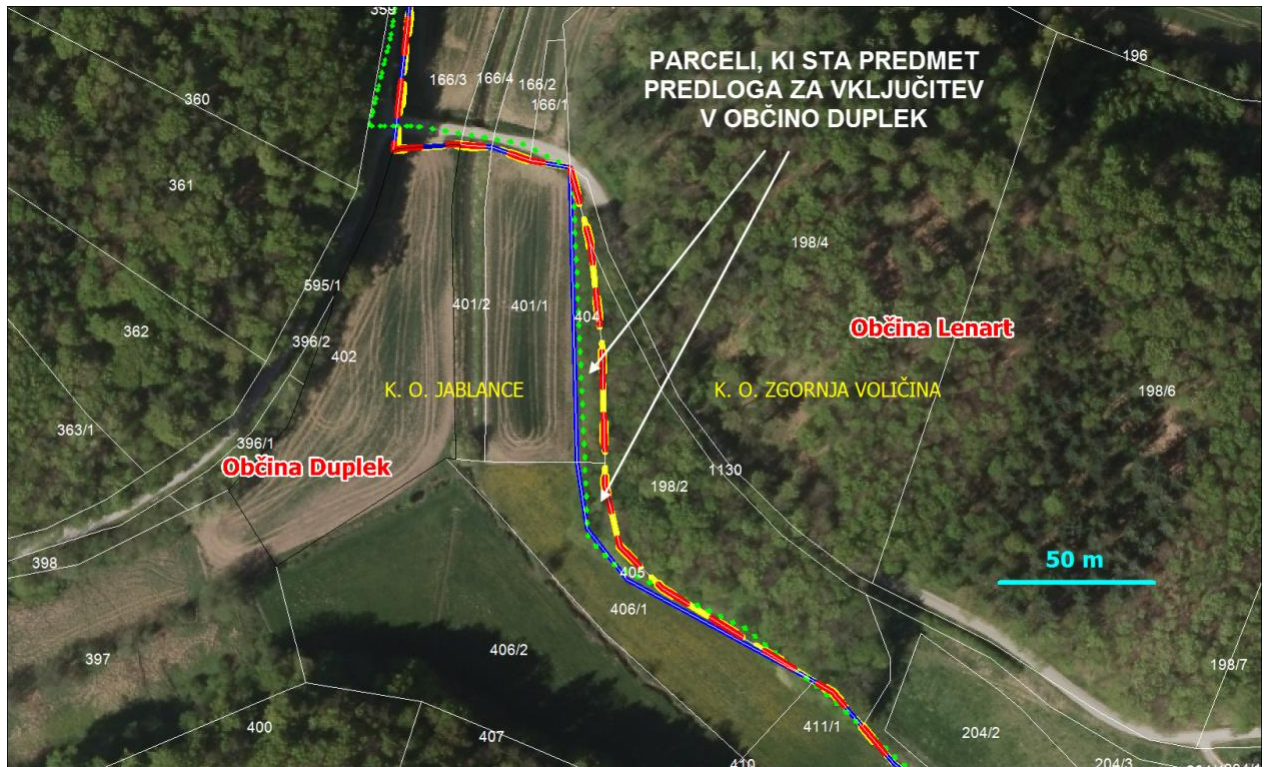
Parcela		Prvotna občina		Nova občina	
K.O.	Štev. parcele	Ime	OB_ID	Ime	OB_ID
<i>Ni sprememb</i>					

Pregledna skica sprememb









3) PREDLOG spremembe meje - Grafični prikaz parcel št. 404 in 405, k.o. Jablance, predlaganih za vključitev v območje Občine Duplek



LEGENDA

-  GURS-ov IZHODIŠČNI PREDLOG USKLAJENE OBČINSKE MEJE
-  USKLAJENA OBČINSKA MEJA PO PREDLOGU OBČIN DUPEK IN LENART
-  OBČINSKA MEJA IZ REGISTRA PROSTORSKIH ENOT (aktualno uradno stanje)
-  MEJE KATASTRSKIH OBČIN IZ REGISTRA PROSTORSKIH ENOT

Grafični prikaz pripravil:
ZUM urbanizem, planiranje, projektiranje d.o.o.
oktober 2018

Predlog za vključitev parcel št. 404 in 405, k. o. Jablance v območje Občine Duplek

IME K. O.	PARCELNA ŠTEVILKA	POVRŠINA m ²	NAMENSKA RABA PROSTORA	DEJANSKA RABA	LASTNIŠTVO
JABLANCE – 687	404	584	najboljše kmetijsko zemljišče (K1)	kmetijsko in gozdno zemljišče	RS, SKZG
JABLANCE – 687	405	345	najboljše kmetijsko zemljišče (K1)	kmetijsko in gozdno zemljišče	privatno
		$\Sigma = 929$			

Zemljišči parcel št. 404 in št. 405, k. o. Jablance sta po dejanski rabi delno kmetijsko zemljišče in delno gozdno zemljišče. Nahajata se nedaleč jugovzhodno od lokalne ceste Hrastovec–Jablance–Korena. To sta edini parceli iz k. o. Jablance, ki se trenutno nahajata na območju Občine Lenart (vse ostale parcele iz te k. o. so znotraj Občine Duplek). Zato predstavlja predlog za vključitev teh dveh parcel v območje Občine Duplek tudi uskladitev poteka občinske meje in meje administrativnega naselja s tukajšnjim odsekom meje katastrske občine. Na zadevnih dveh parcelah ni stavb ali druge vrste grajenih objektov. Najbližje stavbe so približno 200 m daleč na lenarški strani občinske meje (pripadajo razpršeno lociranemu kmetijskemu gospodarstvu). Obe občini že imata opredeljeno mejo območij namenske rabe prostora v svojih veljavnih občinskih prostorskih planskih aktih po vzhodni meji obeh zadevnih parcel, tj. ekvivalentno predmetnemu predlogu. To pomeni, da uresničitev predloga o vključitvi zadevnih dveh parcel v Občino Duplek ne bi imela posledic za prikaze v prostorskih planskih aktih oz. občinskem prostorskem načrtu (OPN) ene ali druge občine.

Na podlagi navedenega menimo, da je predlog, da se parceli št. 404 in št. 405, k. o. Jablance po novem vključita v območje Občine Duplek, utemeljen in upravičen.

Posledica uresnitve predloga bi bilo povečanje površine območja Občine Duplek za 929 m² in prav tolikšno zmanjšanje površine območja Občine Lenart.