



OBČINA LENART

Trg osvoboditve 7, 2230 LENART V SLOV. GOR.
Telefon: 02/729-13-10, fax: 02/720-73-52

Številka: 353-3/2018-3
Datum: 14.03.2019

SKLEP O SPREMEMBI POTEKA MEJE MED OBČINO LENART IN OBČINO BENEDIKT

PREDLAGATELJ:	Župan Občine Lenart
GRADIVO PRIPRAVILA:	Občinska uprava Občine Lenart in ZUM d.o.o.
NOSILEC:	mag. Vera Damjan Bele, Jože Kos Grabar/ZUM

PREDLOG SKLEPA:

Na podlagi 27. člena Zakona o spremembah in dopolnitvah Zakona o evidentiranju nepremičnin (ZEN-A) (Uradni list RS, št. 7/18) in 16. člena Statuta Občine Lenart (MUV, št. 14/10, 8/11, 31/17) se sprejme predlog Sklepa o spremembi poteka meje med občino Lenart in občino Benedikt, kot je predložen.

Na podlagi 27. člena Zakona o spremembah in dopolnitvah Zakona o evidentiranju nepremičnin (ZEN-A) (Uradni list RS, št. 7/18) in 16. člena Statuta Občine Lenart (MUV, št. 14/10, 8/11, 31/17) je Občinski svet Občine Lenart na svoji 3. redni seji dne 28.03.2019 sprejel

SKLEP

o spremembi poteka meje med Občino Lenart in Občino Benedikt

I.

Meja med Občino Lenart in Občino Benedikt se spremeni tako, da se prenese iz območja Občine Benedikt in vključi v območje Občine Lenart:

- parcelna številka 686/2, k.o. 521 Spodnja Ročica,

II.

Sprememba meje navedena v točki I. tega sklepa se potrdi v vsebini kot je navedena v obrazcu 1 - Sprememba občinske meje, številka 58_148-1 z dne 15.02.2019.

III.

Ta sklep se objavi po sprejemu sklepov obeh občin o spremembi poteka meje, kot to izhaja iz obrazca 1 - Sprememba občinske meje, številka 58_148-1 z dne 15.02.2019.

Sklep začne veljati naslednji dan po objavi v Medobčinskem uradnem vestniku Štajerske in Koroške regije.

Številka: 353-3/2018-3

Lenart v Slovenskih goricah, dne 28.03. 2019

Župan

mag. Janez KRAMBERGER, dr. vet. med.

Priloge:

- 1) Obrazložitev
- 2) Obrazec 1 (ZEN-A-27. člen) - GURS s preglednimi skicami in skicami posameznih sprememb
- 3) Predlog spremembe meje med občinama z grafičnim prikazom

1) OBRAZLOŽITEV

A. RAZLOGI ZA SPREJEM SKLEPOV IN OCENA STANJA

Geodetska uprava Republike Slovenije (v nadaljevanju GURS) je z dopisom št. 35321-3/2018-2, z dne 30. 7. 2018, vse občine obvestila, da je pripravila predlog poteka mej občin glede na meje parcel v zemljiškem katastru v skladu z 27. členom Zakona o spremembah zakona o evidentiranju nepremičnin (Ur. list RS, št. 7/18) in na spletnih straneh zagotovila podatke, programsko opremo za pregled podatkov in posredovanje predlogov sprememb. V skladu s 27. členom navedenega zakona lahko občine posredujejo spremembe predloga do 30. januarja 2019 oziroma do naknadno podaljšanega roka 31.3.2019. Predlagane spremembe morajo biti skladne z določili zakona in potrjene s strani pristojnih organov obeh občin, kjer bodo predlagane spremembe. Če ti pogoji ne bodo izpolnjeni oz. spremembe ne bodo posredovane, bo GURS evidentirala potek meje v zemljiškem katastru in registru prostorskih enot po predlogu, ki ga je dopolnila 25. 8. 2018. Vse spremembe poteka mej občin po 31. marcu 2019 bo občina lahko izvedla po postopkih spreminjanja mej občin, določenih z 112. členom Zakona o evidentiranju nepremičnin (Ur. list RS, št. 47/06, 65/07-odl.US, 79/12-odl.US, 61/17-ZAID in 7/18).

Po prejemu predloga poteka mej občin s strani GURS, smo predlog poteka občinske meje med občinami na katere mejimo natančno pogledali. Ugotovljeno je bilo, da predlog meje poteka po parcelnih mejah, kot to določa Zakon o spremembah in dopolnitvah zakona o evidentiranju nepremičnin (ZEN-A).

Na podlagi navedenega je med občinami potekalo usklajevanje, pri analizi in obravnavi predlogov je pomagala geodetska služba ZUM. Strokovne službe občin se strinjamo s potekom predlagane uskladitve mej. Pravno formalni učinek predlagane uskladitve mej med občinama Lenart in Benedikt pa skladno s 27. členom Zakona o spremembah in dopolnitvah Zakona o evidentiranju nepremičnin – ZEN-A (Ur. list RS, št. 7/18) predstavlja potrditev predlagane uskladitve s strani najvišjih organov obeh občin in sicer občinskih svetov. V kolikor predlog uskladitve meje ne bo potrjen s strani obeh občinskih svetov, bo ostal v veljavi predlog GURS. Kakršni koli kasnejši predlogi uskladitve meje med občinama bodo sicer še mogoči, vendar skladno s 112. členom Zakona o evidentiranju nepremičnin (Ur. list RS, št. 47/06, 65/07- odl. US, 79/12- odl. US, 61/17-ZAID in 7/18), po bistveno zahtevnejšem in dolgotrajnejšem postopku. Na podlagi 27. člena Zakona o spremembah in dopolnitvah Zakona o evidentiranju nepremičnin – ZEN-A (Uradni list RS, št. 7/18) je uskladitev mej med občinami poenostavljen.

2.) Obrazec 1 (ZEN-A-27. člen) - GURS s preglednimi skicami in skicami posameznih sprememb

Obrazec 1 (ZEN-A – 27. člen)

Številka: 58_148-1

Datum: 15.2.2019

Spremembe občinske meje

Ime občine, ki je poslala spremembe: Lenart

OB_ID občine, ki je poslala spremembe: 58

Datum prejema elektronskega sporočila s slojem sprememb: 4.2.2019

Občine, ki so uskladile spremembe medsebojne meje:

Ime občine	OB_ID občine
Lenart	58
Benedikt	148

Seznam parcel, ki se jih v celoti prenese v drugo občino:

Parcela		Prvotna občina		Nova občina	
K.O.	Štev. parcele	Ime	OB_ID	Ime	OB_ID
521	686/2	Benedikt	148	Lenart	58

Seznam parcel, ki se jih deloma prenese v drugo občino:

Parcela		Prvotna občina		Nova občina	
K.O.	Štev. parcele	Ime	OB_ID	Ime	OB_ID
<i>Ni sprememb</i>					

Obrazec je pripravljen kot priloga k aktu, ki ga potrdijo pristojni organi udeleženih občin.

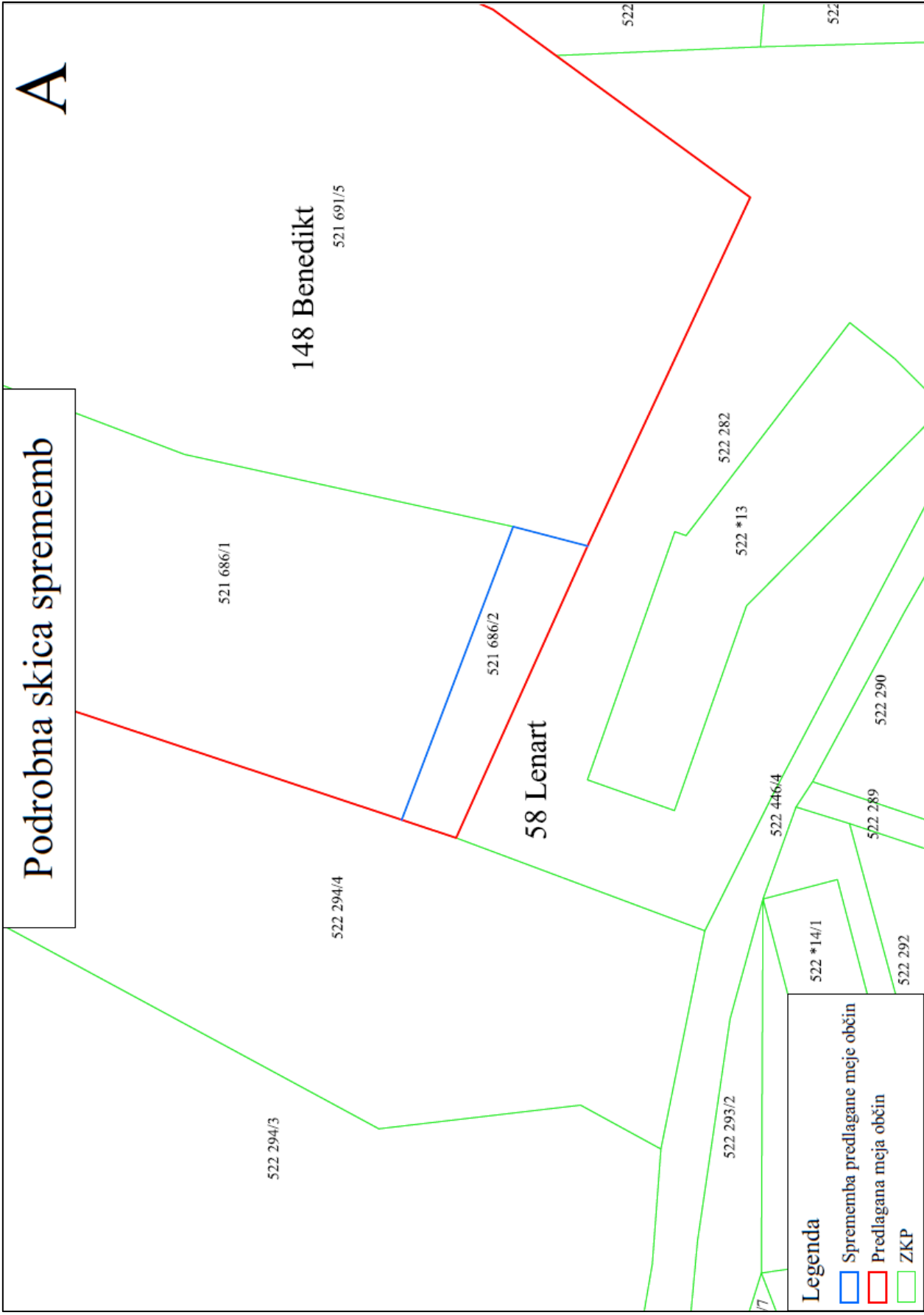
V nadaljevanju so podane pregledna skica in skice posameznih sprememb.

Pregledna skica sprememb



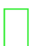


A

Podrobna skica sprememb



Legenda






-  Sprememba predlagane meje občin
-  Predlagana meja občin
-  ZKP

3) PREDLOG spremembe meje - Grafični prikazi

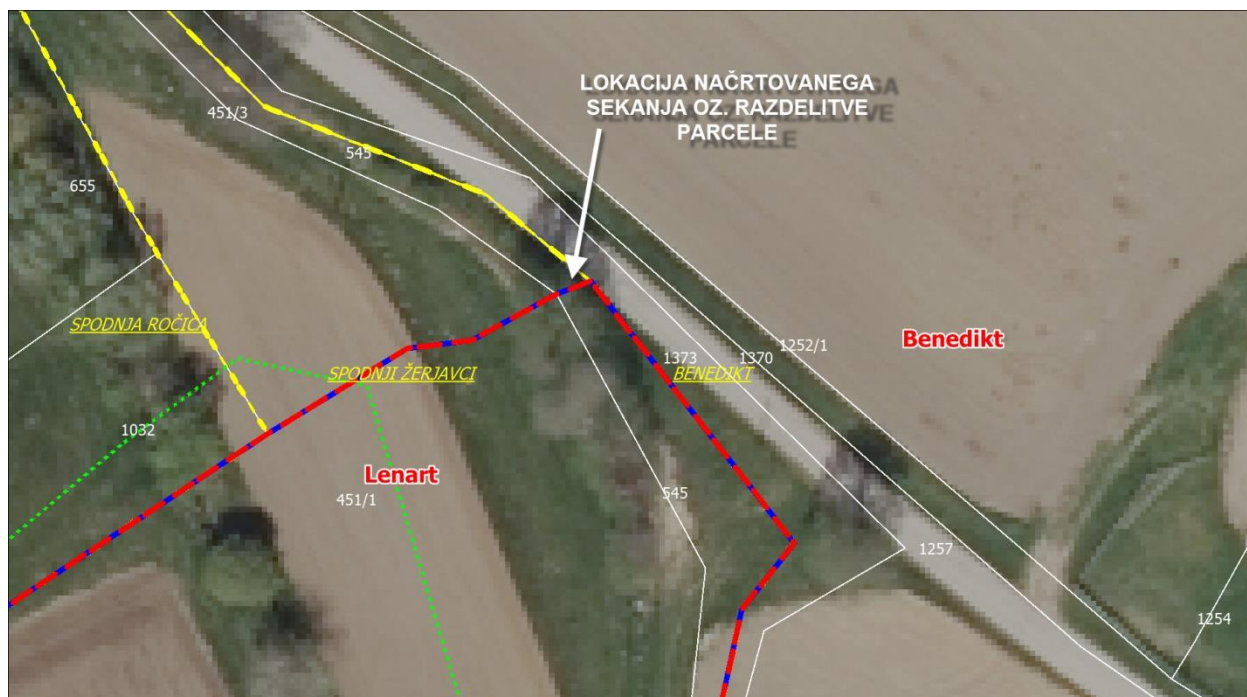
Grafični prikaz parcele št. 686/2, k. o. Spodnja Ročica, predlagane za vključitev v območje Občine Lenart



LEGENDA

-  GURS-ov IZHODIŠČNI PREDLOG USKLAJENE OBČINSKE MEJE
-  USKLAJENA OBČINSKA MEJA PO PREDLOGU OBČIN LENART IN BENEDIKT
-  OBČINSKA MEJA IZ REGISTRA PROSTORSKIH ENOT (aktualno uradno stanje)
-  MEJE KATASTRSKIH OBČIN IZ REGISTRA PROSTORSKIH ENOT
-  STAVBA IZ KATASTRA STAVB S HIŠNO ŠTEVILKO

Informativni prikaz lokacije načrtovanega sekanja oz. razdelitve parcele št. 545, k. o. Spodnji Žerjavci (izhajajoč iz GURS-ovega predloga za usklajeno mejo med Občinama Lenart in Benedikt z dne 31. 8. 2018)



Grafični prikaza pripravil:
ZUM urbanizem, planiranje, projektiranje d.o.o.
januar 2019

LB-1: Predlog za vključitev parcele št. 686/2, k. o. Spodnja Ročica v območje Občine Lenart

IME K. O.	PARCELNA ŠTEVILKA	POVRŠINA m ²	NAMENSKA RABA PROSTORA	DEJANSKA RABA	LASTNIŠTVO
SPODNJA ROČICA – 521	686/2	108	drugo kmetijsko zemljišče (K2)	delno kmetijsko zemljišče, delno pozidano zemljišče	privatno

Zemljišče parcele št. 686/2, k. o. Spodnja Ročica je po dejanski rabi delno pozidano zemljišče, delno pa kmetijsko zemljišče. Pri tem se pozidano zemljišče nanaša na del

funkcionalnega zemljišča (dvorišča) obstoječe stavbe (brez hišne številke), ki spada k sosednji stanovanjski stavbi s hišnim naslovom Sp. Žerjavci 19 (stanov. stavba je locirana v Občini Lenart). Upošteva položajni zamik med zemljiškim katastrom in aeroposnetkom se verjetno na delu parcele 686/2 nahaja tudi del prej omejene stavbe brez hišne številke. Ker gre za enovito izgrajeno celoto (dve stavbi in pripadajoče funkcionalno zemljišče), je zaradi administrativno-funkcionalnih okoliščin (za uporabnike omenjenih stavb) smiselno, da je ta celota uvrščena v eno samo občino in ne dve, kot je temu slučaj doslej. Predlog je smiseln kljub temu, da parcela št. 686/2 spada v k. o. Spodnja Ročica in ne v k. o. Spodnji Žerjavci (v slednjo spadajo ostale parcele oz. njihovi deli, ki se nahajajo na prej navedeni izgrajeni celoti).

Uresničitev zadevnega predloga bi torej pomenila, da se parcela, ki je predmet predloga LB-1, ki jo GURS-ov predlog usklajene občinske meje uvršča v območje Občine Benedikt, po novem vključi v območje Občine Lenart.

Obe občini imata opredeljeno mejo območij namenske rabe prostora (NRP) v svojih veljavnih občinskih prostorskih aktih tako, da spada parcela št. 686/2 v Občino Benedikt. Zato bi uresničitev zadevnega predloga imela za posledico tudi spremembo oz. ustrezno prilagoditev območij NRP in ostalih prikazov v prostorskih aktih obeh občin novemu poteku občinske meje na predmetni lokaciji.

Posledica uresnitve zgoraj predstavljenega predloga LB-1 bi bilo povečanje površine območja Občine Lenart za 108 m² in prav tolikšno zmanjšanje površine območja Občine Benedikt.

Na podlagi zgoraj omenjenih navedb menimo, da je predlog LB-1 utemeljen in upravičen.